

BOLIGSOCIAL HELHEDSPLAN FOR HEDE- OG MAGLEPARKEN 2015 - 2016



BALLERUP

Boligforeningen



BOLIGSELSSKABET BALDERSBO

Kuben Management A/S
www.kubenman.dk

Indhold

1	Baggrund	3
1.1	Gode resultater – men langt fra færdig	3
2	Formål og fokus	4
3	Organisering	5
3.1	Kompetence og rollefordeling	5
4	Indsatsområder	6
4.1	Børn, unge og fritid	7
4.2	Familienetværk	8
4.3	Ansvar og ejerskab	9
4.4	Image og kommunikation	10
4.5	Beboernetværk, relationer og socialt ansvar	11
4.6	Organisering og samarbejde	12
5	Evaluering	13

1 Baggrund

AAB's afdeling 54 og Baldersbo's afdeling 12 har samarbejdet med Ballerup Kommune siden 2008 om at gøre Hede- og Magleparken til et bedre og mere trygt sted for områdets beboere.

Vores fokus har især været på børn og unge og hvordan vi kan give dem et bedre og mere indholdsrigt fritidsliv blandt andet med det formål at nedbringe kriminalitet og utryghed i området. Aktiviteterne har taget udgangspunkt i Hedegaven – et tidligere selskabslokale - der nu fungerer som en lokal platform for de mange tilbud og aktiviteter, som afholdes i og uden for lokalområdet.

Hedegaven er stedet, hvor områdets børn, deres forældre og andre, som deltager i aktiviteterne kan mødes og planlægge eller få hjælp til at gennemføre aktiviteter. Her afholdes fællesspisning, hvor 30-40 børn og voksne møder op til kulturudveksling og hyggeligt samvær over mad fra hele verden. Her bliver lavet ler værksted, bagt kager, spillet og hygget. Der er ikke tale om et værested i traditionel forstand med faste åbningstider, men et mødested der stilles til rådighed når der er nogle, som vil lave kageværksted, udstille fotos, planlægge fastelavn eller lignende. Der er dog faste tidspunkter til flere og flere konkrete aktiviteter som pigecafé, formiddagscafé, kontortid mm.

Vi har haft ansat en børne- og ungemedarbejder, hvis opgave har været at hjælpe med at gennemføre aktiviteter, lave opsøgende netværksarbejde både i relation til børn og forældre og til at sikre koordinering af samarbejdet mellem de implicerede parter: afdelingsbestyrelserne, klubber og foreninger, institutioner, opsøgende gadeplansmedarbejdere, SSP, skolen og mange, mange flere. Derudover har vi de sidste par år haft tilknyttet en aktivitetsmedarbejder på deltid.

1.1 Gode resultater – men langt fra færdig

Vi har indtil videre opnået rigtig gode resultater og fået fat i en stor del af børnene og de unge. Også de voksne deltager, men primært forældre til de børn, der benytter sig af tilbudene og langt fra alle¹. Der er lang vej endnu og mange opgaver der skal løses, hvis den gode udvikling skal slå igennem for alvor.

Ballade i vinteren 2010/2011 med hærværk af en tom institution, skyderier, indførelse af visitationszoner og fund af både våben og euforiserende stoffer i nogle af kælderrummene viser, at der ikke er tid til at sove på laurbærrene.

De tre parter søgte derfor i foråret 2012 om medfinansiering hos Landsbyggefonden til fortsættelse af indsatsen i yderligere 4 år. Ansøgning blev desværre ikke imødekommet.

Det lykkedes for de 3 parter at fortsætte indsatsen uden Landsbyggefondens støtte for lokalt rejste penge i 2013-2014 og midler fra de to boligorganisationer.

Indsatserne i projektet og samarbejdet med Ballerup Kommune er for alvor kommet i gang. Parterne ønsker derfor en fortsættelse af indsatsen til en start i perioden januar 2015 til december 2016².

Denne fortsættelse skal især ses i lyset af den optrapning af banderelaterede problemer der pt er ved at etablere sig i boligområdet. Dette har dog samtidig ført til en kraftig øget indsats fra Politi, SSP og Ballerup Kommune. Der er mange tiltag, som den fortsatte boligsociale indsats kan bakke op om og samarbejde med. Herunder er nævnt fire af disse:

¹ For uddybelse se evaluering fra 2013: "Boligsocial helhedsplan for Hede- og Magleparken – status for 2013."

² Budget og finansiering uddybes i afsnit 5

- Partnerskabsaftale for forebyggelse af bandekriminalitet og øget tryghed i Ballerup, Gladsaxe og Herlev. Aftalen er indgået i perioden 1. september 2013 – 31. december 2015. Som led i partnerskabet mellem Ballerup, Herlev og Gladsaxe kommuner er der etableret en indsats under navnet "Lokalnetværket for Unge". I forbindelse med dette er der et særligt team af to betjente og en pædagog som skaber kontakt til unge i fødekæden til bander. Dette team prioriterer særligt Hede-Magleparken.
- Ballerup Kommune afholdt sammen med det boligsociale projekt et fremtidsværksted foråret 2014. De fleste deltagere var håndplukket og primært professionelle fra området. På dagen opstod 2 arbejdsgrupper: en om forældresamarbejde og en om overgange og fritidstilbud. Med i arbejdsgrupperne sidder der nu ledelsespersoner fra de tre 0-6 års institutioner i området, pædagogiske ledere fra byggelegeplads, klub, 2 bfo-afdelinger (=fritidsordninger), de to boligsociale medarbejdere fra den boligsociale helhedsplan, en fra Det Opsøgende Team/Ungerådgivende, en SSP-konsulent, en forebyggende sagsbehandler. Skolen har ikke kunnet deltage op til sommerferien 2014, da de har haft meget travlt på grund af skolereformen, men de var naturligvis også inviteret og var med på Fremtidsværkstedet. Som en af udløberne af fremtidsværkstedet er der udarbejdet projektskitser bl.a. for Tryk Opvækst.
- Børne- og ungerådgivningen i Ballerup Kommune har denne sommer (2014) et projekt, hvor det boligsociale projekt deltager. Det er et aktivt projekt for unge i boligområderne. Baggrunden for projektet er bekymring i boligområderne omkring forskellige unge drenge, som ikke bruger klubben, hænger alt for meget på gaderne og er alt for let tilgængelige for rekruttering til banderne. Sommerferien kan blive et tidspunkt, hvor nye unge spirer vokser sig større i grupperingerne, hvilket Ungeafsnittet ønsker at forhindre.
- Ungeafsnittet i Ballerup Kommune har fra september 2014 til juni 2015 en speciel indsats for drenge, hvor hovedformålet er at undgå at en gruppe store drenge bliver en del af det kriminelle miljø. Kommunen ansætter en person 10 timer om ugen i projektperioden med arbejdsplads i Hede- og Magleparken. Projektet gennemføres og evalueres i samarbejde med projektlederen i den boligsociale helhedsplan i Hede- og Magleparken.

2 Formål og fokus

Det overordnede formål er fortsat at gøre Hede- og Magleparken til et endnu bedre sted at bo og færdes.

Områdets børn og unge er fortsat i centrum, men der ønsker også i højere grad at styrke samarbejdet med de voksne, der er i kontakt med målgruppen. Derfor ønskes der fokus på hele familien. Derudover skal der stadig være øget fokus på lokalt ejerskab og ansvar bl.a. gennem en styrkelse af kendskab til og muligheder for aktiviteter på tværs af alder og kultur ikke mindst med fokus på styrkelse af ansvar, ejerskab, det lokale fællesskab og områdets image.

Der skal derfor bl.a. arbejdes med:

- Fortsat udvikling af samarbejdet og koordinering mellem lokalområde, kommune, politi m.fl.
- Intensivering af indsats omkring børn, unge og familier
- I højere grad at tilpasse nuværende såvel som fremtidige aktiviteter gennem øget brugerindflydelse
- Bedre udnyttelse af ressourcer, kommunale såvel som lokale og, fysiske såvel som menneskelige. Herunder bedre udnyttelse/brug af lokalområdet, fokus på tryghedsfremme i den fysiske planlægning og styrkelse af den frivillige indsats

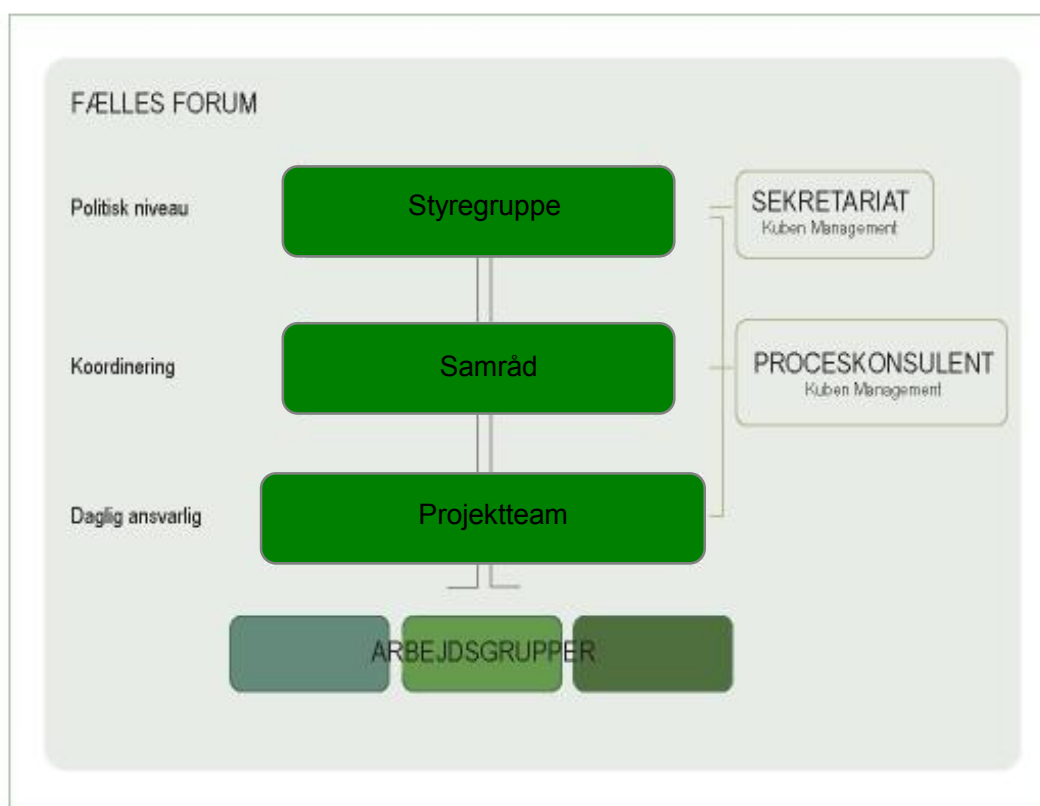
- At få styrket de lokale netværk og fællesskaber generelt både på tværs af alder og kultur

Metoderne skal fortsat være baseret på helhedstænkning og tværsektorielt samarbejde. Ønsket om at indsatsen bredes yderligere ud sker fordi der er behov for at få flere med til at løfte opgaverne, herunder at få indsatsen forankret i den eksisterende drift både gennem kommunens såvel som boligafdelingernes kernerdrift.

3 Organisering

Indsatsens hidtidige organisation har vist sig at fungere rigtig godt og ønskes derfor fortsat.

Indsatsen organiseres derfor ud fra nedenstående model.



3.1 Kompetence og rollefordeling

Styregruppen

Styregruppen er politisk og økonomisk ansvarlig for fremdrift og realisering af indsatsen.

Styregruppen består af: formændene fra de to afdelingsbestyrelser, en central repræsentant fra hver af de to boligorganisationer, samt af 2-3 centrale repræsentanter fra kommunen med ledelsesansvar.

Derudover deltager projektlederen.

Der er desuden tilknyttet en proceskonsulent fra Kuben, der også fungerer som sekretær for styregruppen.

Styregruppen mødes minimum 4 gange årligt.

Samrådet

Samrådet er ansvarligt for, at alle områdets relevante interessenter er involveret og engageret i at skabe bedre rammer for Hede- og Magleparkens børn og unge, at der koordineres løbende, samt at der er sammenhæng mellem de lokale behov og de aktiviteter der gennemføres.

Samrådet består af projektteamet samt repræsentanter for relevante lokale samarbejdspartnere og kommunale parter i form af klubber, foreninger, beboergrupper m.fl., der har kendskab til områdets styrker og udfordringer.

Samrådet mødes en gang om måneden

Projektteamet

Projektteamet består af projektets to medarbejdere.

Projektteamet er det daglige omdrejningspunkt i indsatsen og den udøvende kraft i organisationen. Medarbejderne har, i samarbejde med samrådet, ansvar for, at de indsatser, der er beskrevet i helhedsplanen, sættes i værk.

Projektteamet har derudover ansvar for at beboere, forældre og målgrupper involveres i udviklingen og planlægningen af aktiviteter.

Projektteamet er desuden tovholder på en årlig selvevaluering, hvilket sker i samarbejde med ekstern proceskonsulent.

Arbejdsgrupper

Derudover er indsatsen bygget op omkring et varierende antal af arbejdsgrupper, der varetager udførelsen af diverse aktiviteter og arrangementer både tilbagevendende såvel som af mere enkeltstående karakter.

Arbejdsgrupperne består af en blanding professionelle og frivillige og mødes efter behov.

En uddybning af organisering, rolle- og ansvarsfordeling er at finde i "Samarbejdsaftale vedrørende boligsociale indsats i Hede- og Magleparken 2014".

Administration af projektet varetages af Baldersbo.

4 Indsatsområder

Ønsket er, at der i de kommende 2 år især sættes fokus på følgende 5 indsatsområder:

- Børn, unge og fritid
- Familienetværk

- Ansvar og ejerskab
- Image og kommunikation
- Beboernetværk, relationer og social integration

Da der arbejdes helhedsorienteret er der tæt sammenhæng og overlap mellem de 5 indsætter.

I det følgende beskrives overordnet formålet med de indsatsområder, hvor målgruppe, formål, samt mål og succeskriterier skitseres. Desuden vil milepæle skulle danne grundlag for den årlige projektstatus og afrapportering til de tre samarbejdspartner.

4.1 Børn, unge og fritid

Formålet

Formålet med indsatsen er at:

- Give mulighed for at børnene og de unge har hensigtsmæssige fritidsaktiviteter
- Modvirke isolering og marginalisering
- Forebygge kriminalitet
- Afholde aktiviteter der skaber fællesskab blandt de unge
- Skabe en arena hvor de unge kan øve sociale kompetencer
- Give de unge en følelse af at de gør/kan gøre en forskel
- Skabe netværk og give redskaber så målgruppen bliver bedre til at tage vare på eget liv

Målgruppe

Børn og unge er som nævnt en central del af de kommende års indsats. I relation til den del af indsatsen, hvor der sættes fokus på børnene og de unges fritid er det mest områdets udsatte børn og unge, der er i fokus – børn og unge der har behov for en mere aktiv fritid og for at indgå i nogle positive sociale relationer og fællesskaber.

Indsatsen er henvendt til alle aldersgrupper dog med primær fokus de 7-18 årige.

Mål

Det overordnede målet med indsatsen er, at:

- Børnene og de unge ikke hænger ud og lave ingenting til gene for områdets øvrige beboere og forbipasserende
- Børnene og de unge er kompetente deltagere i eget liv
- Børnene og de unge får større selvtillid og tillid til andre
- Børnene og de unge gennemfører og bliver fastholdt i uddannelse, praktik eller lignende

Succeskriterier

- At der hver uge er pigecafe med minimum 4 deltagere i gennemsnit
- At forældrekontakten udbygges bl.a. med henblik på forankring i området
- At minimum 2 af de frivillige fra lektiecafeen indgår i samarbejdet med skolens lektiecafe i forbindelse med den nye skolereform

- At minimum 3 børn og unge uden fritidstilbud tilknyttes fritidsordning, klub eller forening
- At der afholdes årlig aktivitetsuge i sommerferien i samarbejde med de lokale institutioner og foreninger
- At minimum 20 børn og unge deltager i den årlige tur til Uggeløse skov
- At minimum 40 unge bliver medlem af GAME
- At op til 10 børn og unge deltager i sommerlejr med Ungdommens Røde Kors eller på højskole i forbindelse med ændring af livsstil

Aktiviteterne

Indsatsen skal bestå i dels at etablere mere kontinuerlige aktiviteter, der kan fungere som platforme for sociale fællesskaber og voksenkontakt. Dels at tilbyde aktiviteter der kan virke integrerende i forhold til de mere traditionelle kommunale og foreningsmæssige tilbud.

Aktiviteterne skal alle have fokus på relations opbygning og være med til at styrke målgruppens kompetencer.

4.2 Familienetværk

Formål

Formålet med indsatsen er, at:

- Bakke op om mulighederne for erfaringsudveksling mellem forældrene i området
- Klæde forældrene på og motivere dem til at tage et større ansvar
- Styrke mulighederne for at praktisere hjælp til selvhjælp blandt forældre i lokalområdet

Målgruppe

Målgruppen er bredt set familier i Hede- og Magleparken, både de der har brug for en hjælpende hånd, og de der har overskud til at give andre en hjælpende hånd.

Derudover er der fokus på erfaringsudveksling, så de der har brug/interesse for at dele deres erfaringer med andre familier eller deltage i familieorienterede aktiviteter og tilbud er også en del af målgruppen.

Mål

Det overordnede mål med indsatsen er, at:

- Flere forældre tager ansvar for deres børn og unge
- Familier har et sted/muligheder for at får støtte og rådgivning lokalt

Succeskriterier

- At minimum 150 beboere deltager i den årlige sommerudflugt
- At minimum 30 beboere deltager i planlægning og afholdelse af den årlige torvedag
- At der minimum er 6 arrangementer årligt rettet mod familier
- At der deltager 500 til den årlige torvedag
- At der fortsat vil være et samarbejde med de 15 bydelsmødre, med 2 fælles arrangementer årligt
- At der afholdes 1 månedlig madklub for familier (dog ikke i juli) med deltagelse af 30 personer i gennemsnit

- At der afholdes 1 månedlig tirsdags-te (dog ikke i juli) med deltagelse af minimum 15 forskellige kvinder (og deres børn) med minimum 3 forskellige kulturelle baggrunde. Minimum 3 kvinder pr gang

Aktiviteterne

Indsatsen er primært centreret omkring hjælp til selvhjælp - at klæde på eller blive klædt på og vejledt. Det kan være i form af uddannelse af ressourcestærke familier, så de kan hjælpe naboer og bekendte gennem erfaringsdeling og vejledning som eksempelvis Bydelsmødrene. Det kan også være via praktisk hjælp eller socialt samvær og networking som i Madklubben eller Tirsdags-te, hvor det er erfaringsudveksling der er i centrum. Eller i form af opkvalificering, rådgivning, vejledning eller informationsarrangementer om både generelle temaer som kost, motion, stimulering og opdragelse af børn til mere specifik og personlig rådgivning givet af professionelle.

4.3 Ansvar og ejerskab

Formål

Formålet med denne indsats er, at:

- Styrke niveauet af indflydelse mhp. øget ansvar og ejerskab
- Styrke den lokale identitet
- Skaffe flere frivillige der ønsker at bidrage til en lokal indsats
- Udvikle nye metoder til lokalsamfundsarbejde og organisering af dette

Målgruppe

Alle områdets beboere – unge som gamle - og både de der har ressourcer og lyst til at tage ansvar og give en hjælpende hånd, og de der har brug for at få den udstrakte hånd og lidt hjælp, så de bedre kan få styring i eget liv.

Mål

Målet med indsatsen er:

- Et stærkt beboerdemokrati og lokalt engagement
- Et godt naboskab
- Høj lokal tryghed
- At børn og voksne tager lokalt ansvar og passer på hinanden og deres område

Succeskriterier

- At der afholdes 4 årlige ungecafe-aftener med deltagelse af minimum 10 unge pr gang
- At 20 unge har været tilknyttet lommepengeprojektet pr år
- At 3 af disse er kommet i et rigtigt fritidsjob pr år
- At der afholdes 1 månedligt møde i Ungerådet (dog ikke juli)
- At Ungerådet har været aktive i minimum 4 arrangementer pr år
- At minimum 40 frivillige beboere er inddraget i projektets aktiviteter

- At Sæt Kulturen I Spil (samarbejde ml Ballerup kommune, Baltoppen Live, Frivilligcenter Tapeten, Ballerup Bibliotek, Ungdomskulturhuset Vognporten) fortsat har et samarbejde, når SKIS-projektet stopper.

Aktiviteterne

Indsatsen består af en blanding af at skabe interesse for det at tage et lokalt ansvar og at klæde områdets beboere på til at kunne varetage en sådan opgave. Det kan være i form af erfaringsudveksling med andre boligområder, der har gode erfaringer indenfor området, gennem uddannelse og ved at stille faciliteter og ressourcer til rådighed så forskellige tiltag kan afprøves. Eksempler på dette er bl.a. etablering af Børneråd og Ungerådet.

4.4 Image og kommunikation

Formål

Formålet med indsatsen er, at:

- Gøre beboerne opmærksomme på områdets kvaliteter og de eksisterende tilbud
- Forbedre områdets image/attraktionsniveau både in- og eksternt
- Styrke beboersammensætningen mhp. fastholdelse af ressourcestærke beboere og forbedring af forhold for de svagere
- Få udbredt flere gode historier og kendskabet til områdets positive sider/tilbud mv.

Målgruppe

Målgruppen for indsatsen er især områdets nuværende og eventuelt kommende beboere, men til dels også resten af kommunen mhp. forbedring af det eksterne image.

Mål

Målet med indsatsen er:

- Et ressourcestærkt boligområde
- Et positivt image internt såvel som eksternt
- Højt informationsniveau og kendskab til områdets ressourcer

Succeskriterier

- At der op til boligafdelingernes årsmøder udsendes et nyhedsbrev, så alle kan følge med i, hvad der sker
- At beboerprojektet deltager i Aktiv Børnedag/Økologisk Høstmarked for at synliggøre området og forbedre image udadtil
- At beboerprojektet deltager i Frivillig Fredag af samme grund som ovenfor
- At der hvert år bringes 3 positive omtaler af boligområdet i lokalavisen

Aktiviteterne

Indsatsen består af en blanding af skriftlig formidling og PR for de mange tilbud i området ud fra deisen, at man ikke kan drage nytte af tilbud, man ikke kender til for slet ikke at sige hjælpe med at løfte, planlægge og få ejerskab for disse.

Derudover består indsatsen af aktiviteter, der går ud på enten at få folk udefra til at besøge området og ved selvsyn se, at det ikke lever op til sit rygte, eller drage ud og præsentere omgivelserne for noget af alt det Hede- og Magleparken har at byde på som eksempelvis i forbindelse med Aktiv Børnedag eller Sæt Kulturen i spil.

4.5 Beboernetværk, relationer og socialt ansvar

Formål

Formålet med denne del af projektet er at:

- Styrke kulturel og social integration
- Styrke tilknytningen til lokalområdet
- Styrke kendskab til hinanden, "Kendskab gir venskab, og venskab tryghed"
- Styrke den enkelte såvel som grupper livskvalitet

Målgruppe

Alle områdets beboer

Mål

Målet er:

- Et trygt og mere attraktivt boligområde
- Stærke lokale fællesskaber
- Stærkt lokalt engagement og ejerskab

Succeskriterier

- At beboerprojektet samarbejder med minimum 4 frivillige foreninger
- At der med samarbejdspartnerne fra Sæt Kulturen I Spil (SKIS) arrangeres en årlig friluftskoncert med boder og aktiviteter som beboerne står for
- At der er et årligt nytænkende tiltag med initiativ fra beboere/frivillige, som fx KokAmok i 2013 og fakkeloptog i 2014

Aktiviteterne

Indsatsen består i at få etableret en blanding af traditionsskabende/tilbagevendende aktiviteter, der bringer områdets beboere sammen på tværs af alder og social baggrund. Det kan være den årlige Torvedag, fastelavn, Sankt Hans osv.

Derudover skal der åbnes op for, at grupper af beboere kan gå sammen omkring ad hoc aktiviteter, hvorfor der etableres en Pulje med frie Midler.

4.6 Organisering og samarbejde

Formål

Formålet med det tværsektorielle samarbejde er, at:

- Etablere et stærkt tværorganisatorisk samarbejde med et stærkt ejerskab, udbygget tillid og fælles handlekraft
- Sikre ejerskab blandt de frivillige beboere
- Sikre høj kvalitet og relevans i opgaveløsningen

Mål

Det overordnede mål er, at der ved projektperiodens udløb er:

- Et professionelt fagligt netværk der reagerer hurtigst muligt i forhold til diverse problemstillinger i lokalområdet
- Samarbejdet er en integreret del af kommunens og boligorganisationernes drift
- De enkelte aktiviteter er forankret som del af henholdsvis kommunens og boligafdelingernes drift eller i form af foreninger og/eller lokalt forankrede beboergrupper
- Et stærkt ejerskab til projektet blandt de frivillige beboere

Succeskriterier

- At der afholdes minimum 4 årlige møder i det tværfaglige netværk kaldet "mcjb" (initialer fra deltagerne), hvor beslutningsdygtige repræsentanter fra skole, klub, byggelegeplads, bfo, ungerådgivning og beboerprojekt er repræsenteret
- At der i forbindelse med det tværfaglige samarbejde omkring det forebyggende arbejde i forhold til børn og unge (fokus: forældresamarbejde, overgange, fritidstilbud="Tryk Opvækst") afholdes 4 årlige arrangementer for familier og hvor øvrige beboere også kan deltage
- At der udarbejdes et folder om de steder beboerne kan søge om hjælp både internt i kommunen og eksternt (fx kontaktinformation om sagsbehandlere, familieværksted, Ungerådgivning, HOPE, Børnerådet osv)

Aktiviteterne

Den eksisterende organisering skal yderligere styrkes bl.a. gennem årlige selvevalueringer og genforhandling af samarbejdsaftalen.

5 Evaluering

Forudsætning for bevillingen fra AAB's Organisationsbestyrelse er, at projektet to gange årligt afrapporterer til AAB's boligsociale koordinator, med særligt fokus på samarbejdet med AAB's lokale bestyrelse og nye tiltag i projektet. Evalueringen skal være på cirka en side i prosaform. Derudover skal der en gang årligt følges op på milepæle og succeskriterier. Tidspunkterne for afrapporteringen fastlægges i samarbejde mellem AAB og projektet.